

Udviklingsplan

**Prioriteret udviklingsønsker
for udbygningen af idrætsfaciliteter i Glostrup
2011 og efterfølgende år**

Indholdsfortegnelse:

1. Forord.....	3
2. Sammenfatning	5
3. Forudsætningerne for planen – Idræt, by og borger.....	7
3.1 Udviklingen i idrætten	7
3.2 Byrum, bevægelse og kommunalplan	8
3.3 Idrætsforeningerne og udbygning af folkeskolerne	11
4. Metode	11
4.1 Valg af metode	12
5. Udviklingsplanens samlede prioritering	14
Bilag 1 – Beskrivelse af facilitetsønskerne	15
Bilag 2 - Facilitetsdækningen i Glostrup.....	41

1. Forord

Udviklingsplanen blev sidst opdateret i 2009, hvor samtlige foreninger og interesseret enkeltpersoner blev opfordret til at indkomme med ønsker om nye idrætsanlæg. På Brugerbestyrelsens møde den 26. maj 2011 blev det besluttet, at Udviklingsplanen skulle opdateres for de ønsker, som foreninger m.v. på eget initiativ har gjort Glostrup Idrætsanlæg bekendt med. Det blev også besluttet, at realiserede ønsker tages ud samt Ejby 68's ønske om udvidelse af klubhuset¹.

På Kulturudvalgets møde den 23. august 2011 blev udvalgenes forslag til ændringer i budgettet for 2012 behandlet. Kulturudvalget besluttede bl.a., at tre anlægssager i idrættens regi skulle oversendes til Brugerbestyrelsen med henblik på drøftelse og indarbejdelse i Udviklingsplanen.

På Brugerbestyrelsens møde den 8. september blev det besluttet, at disse anlægssager indarbejdes i udviklingsplanen. Det blev endvidere besluttet, at BGA's ønske om 7-mands bane ved Østervangsbanerne og alternativer hertil indarbejdes i Udviklingsplanen. Sidst blev en række mindre rettelser vedtaget.

Siden 2009 er følgende nye ønsker indarbejdet i planen:

- Renovering af lysanlæg på Glostrup Stadion
- Bander til Ejbyhallen
- Udendørs træningsareal ved træningssal 2
- Tennishal
- Depotfaciliteter i Ejby
- Erstatningsbane til vintertræning i Ejby
- 7-mands kunstgræsbane ved Østervangsbanerne og alternativer

Hensigten er, at det politiske niveau kan få et samlet overblik over ønskerne på idrætsområdet i forbindelse med budgetforhandlingerne for 2012.

Det forventes, at der primo 2012 laves en gennemgribende opdatering af udviklingsplanen, hvor samtlige foreninger m.fl. opfordres til at indsende ønsker og sagen drøftes af Brugerbestyrelsen.

Målsætningen for Glostrup Idrætsanlæg er:

At fremme et alsidigt og fremsynet aktivitets- og facilitetsudbud på idrætsområdet, som fremmer borgernes muligheder for at dyrke idræt og motion, på en måde, der svarer til deres interesser og behov.

Forudsætningen for at sikre en hensigtsmæssig og koordineret udvikling af aktiviteter og faciliteter til gavn for så mange borgere som muligt er, at der i planlægningen og udviklingen af byens idrætsfaciliteter indgår en lang række overvejelser. Det gælder anlæggenes geografiske placering og

¹ Ejby 68 havde ønsket en udvidelse af klubhuset med bl.a. dommeromklædning og depotfaciliteter.

Dommeromklædningen kan foregå i den nye Ejbyhal, og der er rejst særskilt ønske om depotplads som i stedet for er indarbejdet i udviklingsplanen.

fysiske udformning, anvendelsesmulighed, tilgængelighed, målgrupper, behovet for den pågældende facilitetstype m.v.

Etablering af nye idrætsfaciliteter og udvikling/ombygning af eksisterende faciliteter tager afsæt i de mange idéer og forslag, der løbende bringes i spil af enkeltpersoner, idrætsforeninger, organisationer, politikere og forvaltning.

Brugerbestyrelsen for Glostrup Idrætsanlæg har tidligere lavet en udviklingsplan for idræts- og motionsfaciliteter i Glostrup Kommune. Siden da er en del af ønskerne glædeligvis blevet realiseret. Til gengæld er nye ønsker kommet til og nogle ønsker er formentlig ikke længere relevante.

Udviklingsplanen samler alle ønskerne til nye faciliteter fra foreninger, politikere og forvaltning i en prioriteret rækkefølge. Alle indkomne ønsker er taget med i planen og ingen er sorteret fra. Ønskerne er blevet fagligt vurderet og vægtet. Brugerbestyrelsen finder ikke, at alle ønskerne er realistiske og bør indfries. At et anlæg er opført på listen er derfor ikke ensbetydende med, at det ”blot er spørgsmål om tid” før det realiseres.

Udviklingsplanen skal bringe behovet for nye idrætsfaciliteter på den politiske dagsorden. Den giver et sagligt fundament for de politiske drøftelser og tjener til inspiration, når de endelige beslutninger træffes på det politiske niveau. De politiske repræsentanter i Brugerbestyrelsen bakker op om udviklingsplanen, men er ikke forpligtet af den foreslået prioritering. På politisk niveau er der også andre kriterier og forhold som eksempelvis økonomiske muligheder, som er afgørende for den endelige prioritering.

2. Sammenfatning

Udviklingsplanen indeholder 21 forslag, som samlet vil koste godt 100 mio. kr. at realisere. Forslagene kommer fra enkeltpersoner, idrætsforeninger, politikere og forvaltningen. Projekterne spænder fra idé over skitseforslag til næsten færdigudviklede projektforslag.

Det betyder, at økonomien for mange af projekternes vedkommende hviler på skøn eller erfaringer fra lignende initiativer. Konsekvensen er, at anlægsøkonomien, herunder også plan- og miljøforhold, skal analyseres nærmere, før der tages stilling til de enkelte projekter. Projekterne er vurderet ud fra 5 kriterier: Facilitetsdækning, Mangfoldighed i forhold til brugergrupper og idrætsgrene, Mulighederne for samarbejde og synergi, Økonomisk vurdering af projektet og Andre faktorer. Hvert kriterium har fået fra 1 til 5 point, med 5 som det bedste. Prioriteringen er summen af point for alle kriterierne.

Det ligger i sagens natur, at der kunne være valgt andre kriterier og en anden vægtning af de forskellige kvaliteter ved de enkelte projekter – med et andet resultat til følge. Alle projekterne er beskrevet i bilag 1.

I Glostrup Kommune er der god tradition for, at vedligeholdelsen og renoveringen af faciliteterne prioriteres højere end realiseringen af nye faciliteter. Princippet om, at man vedligeholder før man bygger nyt er afgørende for Brugerbestyrelsen. Endvidere, at foreninger som mister faciliteter, får erstatningsfaciliteter. I planen er der ét forslag til renoveringer og to forslag om erstatningsfaciliteter. Uagtet at ønsker til renovering og erstatningsfaciliteter ikke har helt så mange point som nogle af projekter om nye faciliteter, er de prioriteret højest - i kategorier for sig.

Nedenfor er alle projekterne prioriteret. Hvert enkelt projekt er beskrevet i bilag 1. Ønskerne til renovering og erstatning prioriteres før ønskerne til nye anlæg. Projekterne er ligestillet inden for hver prioritet, selvom de har opnået forskellig vægtning.

Ønsker til renovering

- **Renovering af lysanlæg på stadion** **Vægtning: 12**

Ønsker til erstatningsfaciliteter

- **Vintertræningsbane til Ejby 68** **Vægtning: 12**
- **Depotplads til Ejby 68** **Vægtning: 10**

Ønsker til nyanlæg

1. prioritet (17-15 point)

- **Idrætslegeplads** **Vægtning: 16**
- **Gymnastik-, kampsports, danse og bevægelseshus** **Vægtning: 15**
- **Minikunstgræsbaner i byens rum** **Vægtning: 15**
- **Wildwasserfluss** **Vægtning: 15**

2. prioritet (15-12 point)

- **Træningspavillon i Solvangsparken** **Vægtning: 14**
- **Fodboldbaner til Ejbyhallen** **Vægtning: 13**
- **Varmtvandsbassin** **Vægtning: 13**
- **Lys på tennisbanerne** **Vægtning: 13**
- **Lysløbeløkke** **Vægtning: 12**

3. prioritet (11-10 point)

- **Kunstgræsbaner til tennis** **Vægtning: 11**
- **Klub- og cafemiljø i Glostrup Idrætspark** **Vægtning: 11**
- **Skøjtebane med kunstis** **Vægtning: 11**
- **Kunstgræsbane ved Østervangbanerne** **Vægtning: 10**
- **Tennishal** **Vægtning: 10**
- **Sal til styrketræning** **Vægtning: 10**

4. prioritet (9-5 point)

- **Udendørs træningsareal ved træningssal 2** **Vægtning: 9**
- **Bowlinghal** **Vægtning: 8**
- **Atletikhø** **Vægtning: 8**

3. Forudsætningerne for planen – Idræt, by og borger

Udviklingsplanens formål er at give et samlet overblik over og prioritering af de mange idéer og forslag, der løbende bringes i spil af enkeltpersoner, grupper af borgere, idrætsforeninger, organisationer, politikere og forvaltning. Heri indgår både færdigudviklede idrætsprojekter og projekter, der i højere grad er på idé-planet. Det betyder, at en række projekter alene har skønnede anlægsudgifter. Der er f.eks. ikke indregnet udgifter til eventuel oprensning af jord m.m. Hovedparten af projekterne er ikke behandlet i andre relevante centre og udvalg.

Det betyder, at før realiseringen af projekterne skal såvel anlægs- som driftsøkonomi og plan- og miljøforhold analyseres nærmere.

Prioriteringen i udviklingsplanen er udarbejdet med udgangspunkt i de faciliteter, der er i Glostrup. Det betyder, at realiseres et enkelt projekt fra planen vil det få betydning for prioriteringen af lignende projekter i samme nærområde.

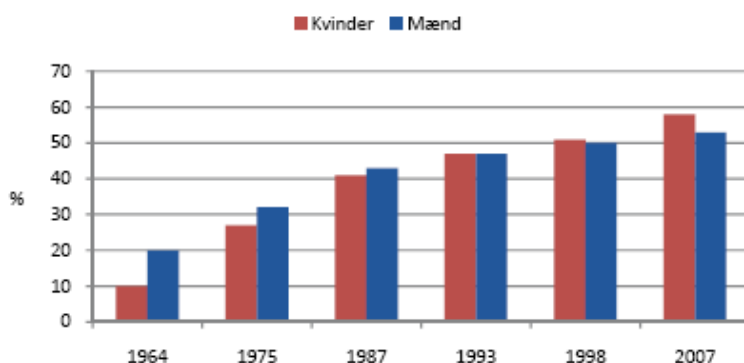
Udviklingsplanens prioriteringer har afsæt i kendte finansieringskilder. Hvis der er nye muligheder for ekstern finansiering fra investorer, sponsorer eller fonde, vil det – alt andet lige – påvirke prioriteringen af det enkelte projekt.

Udviklingsplanen skal spille op mod den generelle udvikling i idrætten og i Glostrup Kommune. Her peger undersøgelser af Danskerne Motions- og Sportsvaner 2007, samt ”Kommuneplan 2009 til 2021 på en række centrale udviklingstendenser.

3.1 Udviklingen i idrætten

Idrætsbilledet er under forandring. Flere og flere dyrker idræt og væksten ser ud til at fortsætte. Det skyldes bl.a., at der er flere aktive kvinder samt at de, der i dag bliver ældre, fortsætter med at dyrke idræt.

Udviklingen i andelen af voksne danskere, der dyrker regelmæssig sport eller motion:



En af de største udfordringer er derfor at skabe plads til væksten i idrætten. Det er ærgerligt, når foreningerne må afvise nye medlemmer, fordi der ikke er ledige tider til nye hold. Det forekommer i dag i mindre omfang. Udgangspunktet for Udviklingsplanen er således, at der i dag er tæt på hundrede procents belægning på idrætsfaciliteterne herunder også folkeskolernes gymnastiksale.

Måden man dyrker idrætten på har også ændret sig drastisk. Flere og flere dyrker idræt på egen

hånd (selvorganiseret) end i foreningernes regi. Det stiller krav til idrætsfaciliteterne. Den selvorganiserede idræt spænder fra golf og dans i kommercielt regi over svømning og badminton i kommunale anlæg til rulleskøjter og løb på byens veje og i parkerne.

De selvorganiserede idrætsudøvere har ikke et formelt politisk talerør. Derfor er det også en politisk opgave at understøtte mulighederne for denne gruppe.

Oversigt over hvilke sammenhænge sport og motion dyrkes, når vandring cykling, jagt og fiskeri ikke er med i beregningerne pct.:

Uden motions-aktiviteter	Mindst én idræt	Forening	Privat klub	Firmaidræt	Aftenskole	På egen hånd	Anden sammenhæng
Total	77	52	23	9	6	70	16

De fysiske rammer er afgørende for om idrætslivet udnytter sit potentiale og udvikler sig i takt med de nye behov. Gennem mangfoldighed og kvalitet i faciliteterne fristes så mange som muligt til at dyrke idræt.

Nye idrætter indtager en central rolle, mens andre idrætters popularitet er for nedadgående. Det er en del af baggrunden for, at såvel nye faciliteter til nye idrætter som fleksible anlæg prioriteres i Udviklingsplanen.

Hensigten er, at fremme aktiviteter og faciliteter til flest mulige borgere, herunder også de ikke-idrætsaktive. En af måderne er at synliggøre idrætsmulighederne i bybilledet samt at skabe faciliteter med aktiviteter, der typisk er rettet mod de grupper, der ofte fravælger idrætten (for eksempel de 16-19-årige). Dette indgår også som en parameter i udvælgelsen af de prioriterede projekter.

3.2 Byrum, bevægelse og kommunalplan

Glostrup Kommune er en næsten fuldt udbygget kommune. Derfor er der ikke længere mulighed for at udlægge nye arealer til byudvikling. Fremover sker byudviklingen ved omdannelsesprojekter som f.eks. erhvervsområder og ved fortætning af de stationsnære områder.

Befolkningsprognosen peger på en mindre tilvækst på 5 % i befolkningstallet fra 2009 til 2021. Befolkningstilvæksten øger ikke behovet for faciliteter væsentligt. Det gør den stigende andel af idrætsaktive derimod.

Byen er efterhånden så tæt bebygget, at det i flere områder er vanskeligt at finde plads til nye idrætsfaciliteter. Det sætter fokus på, at der skal reserveres arealer til idræt allerede i planlægningsfasen, når byområderne fremover omdannes. Eksempelvis ved det tomme rangerareal langs med jernbanen, som der er ønske om at byudvikle, hvor der f.eks. kan placeres en minikunstgræsbane m.v.

I en tid hvor stadig flere Glostrup borgere vælger at være aktive, træder behovet for idrætsfaciliteter frem. Derfor skal der gøres en ekstraordinær indsats for at optimere byens tredje facilitet, det åbne rum. Ikke som erstatning for indendørs idrætshaller og udendørs anlæg, men for at tilgodese de mange ønsker, der er for at udfolde sig fysisk i det fri.

Decentrale muligheder

Forudsætningen for at kultur og kropsudfoldelse giver en oplevelse af fællesskab er, at aktiviteterne foregår i en lokal, overskuelig og gennemskuelig sammenhæng. Fra gadeplan synliggøres og inviteres til kropsudfoldelse. Idrætten skal have et sikkert rum på gader, plæner og pladser, så der kan spilles bold og dyrkes øvelser, løbes på rulleskøjter og skateboard, jogges og leges.

Disse anlæg kan f.eks. være små lokale **kunstgræsbaner** i byens rum. Det kan være belyste **idrætslegepladser** med rum for forskellige samtidige aktiviteter; herunder kunststofbelægninger til bold- og ketcherspil samt streetarealer og ramper til rulleskøjter, skateboards og cykler samt diverse legemuligheder. Asfaltering med **finkornet asfalt** af pladser og stillegader, så børn kan få glid på rulleskøjter og skateboards og tegne med kridt til forskellige lege og spil. **Anlæg af småarealer** til leg, boule, kropsøvelser, keglespil o.l.

Dette er i overensstemmelse med kommunalplanen for 2009 til 2021, som fastslår at ”idrætsfaciliteterne skal imødekomme borgernes behov og friste inaktive til bevægelse og der skal være decentrale idrætsmuligheder”.

Det suppleres af planen for Bedre Byrum i Glostrup. Ifølge den skal en større del af Glostrups parker, pladser og grønne områder indrettes, så de bedre kan rumme spontane aktiviteter som f.eks. boldspil, leg, petanque mv. Derudover skal det også være lettere og sjovere at være cyklist og fodgænger. Nye som gamle stier i byområderne foreslås i planen markeret med beplantning og belyst om aftenen

Faciliteterne i dag

Glostrup Kommune har en række idrætsfaciliteter fordelt over hele kommunen. Glostrup Idrætspark ligger i Vestervangskvarteret og er kommunens hovedidrætscenter. Der er stadion, fodboldbaner og atletikbane, samt tre idrætshaller, træningssale, skyde- og tennis anlæg, klublokaler m.v.

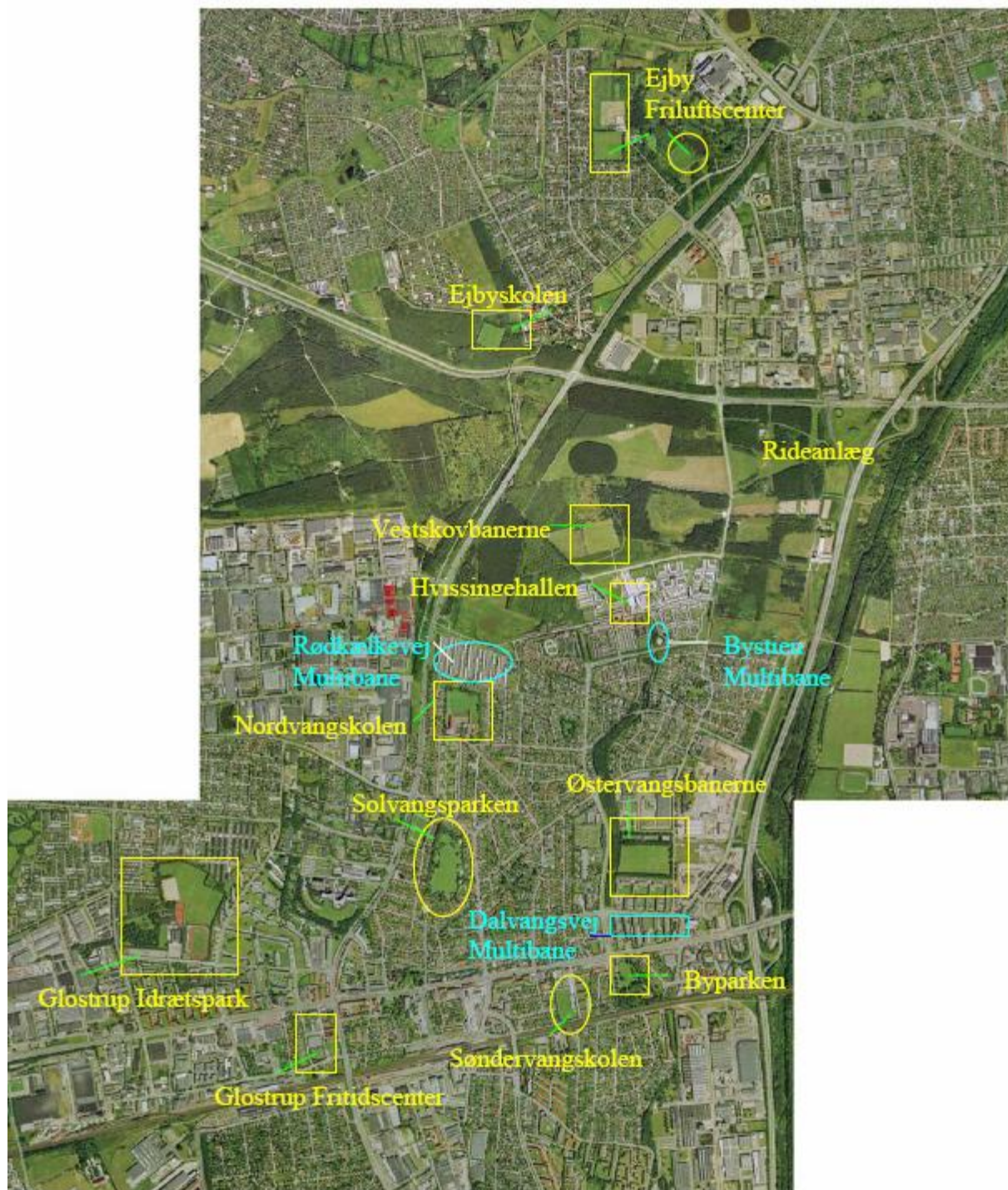
Glostrup Fritidscenter på Eriksvej/Christiansvej indeholder kommunens svømmehal og et motionscenter. I Fritidscenteret er der også en række andre faciliteter som cafe, mødelokaler, musikskole og foreningsbureau. I 2011 etableres desuden golfsimulator, indendørs fodbold, legeland og wellness.

Derudover er der en række lokale idrætsfaciliteter i bl.a. Hvissinge med Vestskovsbanerne og Hvissingehallen, i Ejby med Ejby Friluftcenter og den kommende Ejby hal, samt Østervangsbannerne og cricketbanen i Solvangsvangsparken. Stort set alle idrætsfaciliteterne under Glostrup Idrætsanlæg er i god stand. Hovedparten er ikke nye, men velholdte.

Med udgangspunkt i de eksisterende anlægs placering er det muligt, at udøve de fleste idrætsaktiviteter i Glostrup Kommune inden for en radius af ca. 5 km.

Nærheden til faciliteterne er afgørende for borgerne. Det gælder især for børn, som tilmed er begrænset af sikre adgangsveje. Derfor er decentrale og nære anlæg også væsentlige i den fremtidige udvikling. Glostrup Kommune tilbyder i dag mulighed for at udøve mange idrætsgrene under "Glostrups Flag", selvom det for nogle aktiviteter kan betyde, at man er nødt til at bevæge sig lidt længere væk fra sin bopæl.

På følgende kort er de kommunale anlæg indtegnet med gult. De større "nærmiljøanlæg" dvs. anlæg, som bl.a. er etableret i boligselskabernes regi er indtegnet med grønt.



Hvis man sammenligner facilitetsudbuddet i Glostrup med resten af landet ses det, at Glostrup er godt med i forhold til de traditionelle anlæg som idrætshaller og -sale, svømmehal, boldbaner, skydebaner, tennisbaner, atletikanlæg samt ridebaner og petanqueanlæg.

Glostrup har ingen faciliteter til rulleskøjteløb og skating, squash, golf og klatring. Idrætter, der er udbredte i resten af landet. Se evt. bilag 3 med udtræk fra Lokale- og Anlægsfondens facilitetsdatabase.

3.3 Idrætsforeningerne og udbygning af folkeskolerne

Efter kl. 16 er foreningerne de primære brugere af idrætsfaciliteterne på folkeskolerne. Foreningernes efterspørgsel efter de store idrætshaller er stor. Det er et af hovedargumenterne for i videst muligt omfang at bygge haller i fuld størrelse, når eksisterende skoler renoveres og ombygges; sådan som det er sket ved Søndervangsskolen..

Forøger man idrætskapaciteten i folkeskolerne, når der bygges nyt, så det f.eks. er muligt at spille de store indendørs boldidrætter, er de ekstra kvadratmetre relativt billige. Det er de fordi, der allerede er afsat midler til opstart af byggeplads, etablering af omklædnings- og badefaciliteter m.m.

Befolkningsprognosen for Glostrup kommune peger på en stabilisering i antallet af børn i den skolepligtige alder frem til 2021. Med ca. 2.560 personer i alderen 6-16 år vil Glostrup i de kommende år være en 10 sporet kommune (10 klasser).

Gymnastiksalene på de fire skoler er opført i 1950'erne og 1960'erne. Siden da har der været flere gennemgribende renoveringer og ombygninger på skolerne. Disse har ikke tidligere inkluderet gymnastiksalene. Men i 2011 renoveres og ombygges Søndervangsskolen, og der etableres en ny idrætshal.

4. Metode

Brugerbestyrelsen drøftede rammerne for udviklingsplanen den 13. september 2007. Her blev den anvendte metode lagt fast.

Anlæggene er opdelt på 5 hovedkategorier:

Renoveringsønsker – forudsætningen for at eksisterende faciliteter kan benyttes

Erstatningsfaciliteter – faciliteter, som erstatning for mistede faciliteter ved ombygninger, inddragelse af arealer til nye anlæg, brand m.v.

1. *Indendørsanlæg* - både udbygning og nyopførsel – f.eks. idrætshaller
2. *Udendørsanlæg* – f.eks. kunstgræsbane til fodbold og idrætslegeplads
3. *Klubhusfaciliteter* – til både udendørs- og indendørsaktiviteter

Ved hvert projekt er det markeret om det er i idéfasen, eller om der er udarbejdet et skitseforslag.

Hvert anlægsprojekt er beskrevet ud fra 5 kriterier. Inden for hvert kriterium er der givet fra 1 til 5 point, med 5 som det bedste. Prioriteringen er summen af pointene for alle kriterierne.

1. Facilitetsdækning

Facilitetsdækningen kortlægges ud fra lokalområder. Facilitetsdækningen skal ses i sammenhæng med anlæggets karakter. Nogle anlægstyper er bydækkende og vil som sådan trække brugere fra hele Glostrup. Andre anlæg har i højere grad en lokal funktion og skal ses i sammenhæng med facilitetsdækningen i nærområdet.

Pointene afspejler, i hvilket omfang, der eksisterer lignende og eventuelt nærliggende anlæg, der dækker det behov, det enkelte projektforslag søger at imødekomme.

2. Mangfoldighed i forhold til brugergrupper og idrætsgrene

Den prioriterede udviklingsplan skal tage højde for både den organiserede idræt og den selvorganiserede idræt. Samtidig tager udviklingsplan afsæt i Glostrup Kommunes vedtagne kulturpolitik, som har fokus på f.eks. børn og unge.

Mangfoldigheden afspejler, hvor bredt sammensat brugergruppen er og i hvilken grad anlægget opfylder målsætningen om, at fremme borgernes mulighed for at dyrke idræt på en måde, der svarer til deres interesser og behov. Det er derfor et parameter om faciliteten kan anvendes af såvel organiseret som selvorganiseret idræt.

Mangfoldigheden kan også afspejle, hvor mange idrætsgrene, der kan dyrkes på – eller i tilknytning til – anlægget. Jo flere forskellige idrætter, desto større sandsynlighed er der for, at anlægget bliver brugt. Samtidig er et fleksibelt anlæg mere robust over for forandringer i idrætsbilledet.

Idrætslivet i Glostrup skal tiltrække så mange som muligt. For at så mange som muligt kan dyrke det, de "tænder på" skal Glostrup Kommune også forsøge at etablere faciliteter til mindre traditionelle idrætsgrene. Det er derfor et mål, at der er en mangfoldighed af idrætsgrene, hvorfor mere "skæve" og nytænkende anlæg tilgodeses. F.eks. kunne en rulleskøjtebane være et sådant "skævt" anlæg.

3. Synergieffekter i forbindelse med skoler m.m.

Synergien på tværs af serviceområderne er lagt ind som tredje kriterium. Synergien kan være samarbejde mellem folkeskole, institutioner og lokal idræt eller mellem virksomhed, kultur og idræt. Eksempler herpå er skoler, daginstitutioner, bibliotek og private virksomheder. Synergieffekter kan tale til fordel for, at et enkelt projekt opprioriteres for at udnytte mulighederne på et givent tidspunkt, f.eks. i forbindelse med skoleudbygning.

Det kan også være forskellige idrætter, der huses under samme tag og som sådan kan inspirere hinanden både til nye og fælles aktiviteter.

4. Økonomisk vurdering

Anlæggets nytte og betydning for idrætslivet i Glostrup skal sættes i relation til etablerings- og driftsudgifterne. Kriteriet kan f.eks. tale til fordel for anlæg med stor kapacitet sammenholdt med lave udgifter. I den økonomiske vurdering indgår tillige muligheden for ekstern finansiering fra fonde, private etc. Kunstgræsbaner kunne være et eksempel herpå.

5. Andet

Her indgår vægtning af elementer, der falder uden for ovenstående kriterier. Andre kriterier kan være anlæg af særlig historisk værdi eller anlæg af særlig nyskabende karakter samt betragtninger omkring miljøbelastning m.m.

4.1 Valg af metode

Prioriteringen af de enkelte projekter er foretaget ud fra en simpel sammentælling af pointene på de enkelte kriterier. Det betyder, at pointene alene tjener til at illustrere kvaliteterne i det enkelte projekt. Det ligger i sagens natur, at der kunne være valgt andre kriterier og en anden vægtning af

de forskellige kvaliteter ved det enkelte projekt – med et andet resultat til følge.

Vægtningen ændrer ikke ved, at det grundlæggende er vanskeligt at prioritere mellem for eksempel klubhuse, kunstgræsbaner og indendørs anlæg ud fra objektive kriterier.

I Glostrup Kommune er der god tradition for, at vedligeholdelsen og renoveringen af faciliteterne prioriteres højere end realiseringen af nye faciliteter. Princippet om, at man vedligeholder før man bygger nyt er afgørende for Brugerbestyrelsen. I planen er der et forslag til renoveringer. Derudover er det et princip, at foreninger som mister en facilitet - f.eks. på grund af at arealet inddrages til et andet formål – får en erstatningsfacilitet. Uagtet at de ikke har helt så mange point som enkelte nye projekter, er disse ønsker prioriteret højest - i to kategorier for sig. Baggrunden herfor er bl.a. den, at det vil være omsonst at bygge nyt, hvis det indebærer, at et eksisterende anlæg forfalder og ikke kan benyttes.

Brugerbestyrelsen består bl.a. af repræsentanter fra de politiske partier. De politiske repræsentanter bakker op om udviklingsplanen, men er ikke forpligtet af den foreslået prioritering. På politisk niveau er der også andre kriterier og forhold som eksempelvis økonomiske muligheder, som er afgørende for den endelige prioritering.

Fremtid

Planen er dynamisk og vil løbende blive opdateret i takt med at ønsker indfries og nye ønsker kommer til.

Brugerbestyrelsens ønsker i den næste udviklingsplan, at medtage mulighederne for at fremme synergieffekter i samarbejdet mellem foreninger samt at udnytte eksisterende anlæg anderledes. Et eksempel herpå er, at der i dag er spejdere på Gerdasvej som ejer den grund deres hus ligger på. De kan overveje at sælge deres grund og bygge et nyt klubhus ved Østervangsbanerne – med tanke på at skabe synergi mellem fodboldklubben og spejderne.

Lokale- og Anlægsfonden har givet flere bud på, hvordan man kan ombygge og nyindrette eksisterende anlæg på en anderledes måde, og dermed skabe nye muligheder. Det er også et område, som ønskes fremmet i næste udviklingsplan.

5. Udviklingsplanens samlede prioritering

Udviklingsplanen indeholder 21 projekter, der tilsammen koster godt 100 mio. kr., at realisere. Hvert enkelt projekt er beskrevet i bilag 1.

Nedenfor er alle projekterne prioriteret. Ønskerne til renovering og erstatningsfaciliteter prioriteres før ønskerne til nye anlæg. Projekterne er ligestillet inden for hver prioritet, selvom de har opnået forskellig vægtning.

Ønsker til renovering

- **Renovering af lysanlæg på stadion** **Vægtning: 12**

Ønsker til erstatningsfaciliteter

- **Vintertræningsbane til Ejby 68** **Vægtning: 12**
- **Depotplads til Ejby 68** **Vægtning: 10**

Ønsker til nyanlæg

2. prioritet (17-15 point)

- **Idrætslegeplads** **Vægtning: 16**
- **Gymnastik-, kampsports, danse og bevægelseshus** **Vægtning: 15**
- **Minikunstgræsbaner i byens rum** **Vægtning: 15**
- **Wildwasserfluss** **Vægtning: 15**

2. prioritet (15-12 point)

- **Træningspavillon i Solvangsparken** **Vægtning: 14**
- **Fodboldbaner til Ejbyhallen** **Vægtning: 13**
- **Varmtvandsbassin** **Vægtning: 13**
- **Lys på tennisbanerne** **Vægtning: 13**
- **Lysløbeløjpe** **Vægtning: 12**

3. prioritet (11-10 point)

- **Kunstgræsbaner til tennis** **Vægtning: 11**
- **Klub- og cafemiljø i Glostrup Idrætspark** **Vægtning: 11**
- **Skøjtebane med kunstis** **Vægtning: 11**
- **Kunstgræsbane ved Østervangbanerne** **Vægtning: 10**
- **Tennishal** **Vægtning: 10**
- **Sal til styrketræning** **Vægtning: 10**

4. prioritet (9-5 point)

- **Udendørs træningsareal ved træningssal 2** **Vægtning: 9**
- **Bowlinghal** **Vægtning: 8**
- **Atletikhall** **Vægtning: 8**

Bilag 1 – Beskrivelse af facilitetsønskerne

Facilitetsønskerne er i det følgende opdelt og prioriteret ud fra kategorierne: Renoveringsønsker, erstatningsfaciliteter, indendørsanlæg, udendørsanlæg og klubfaciliteter

Renoveringsønsker

- **Renovering af lysanlægget på stadion**

Vægtning: 12

Renovering af lysanlæg på stadion

Anlægssum: 600.000 kr.

Fremsat af: Glostrup Idrætsanlæg og Glostrup Fodboldklub

Samlet vægtning: 12

Projektforslag

Baggrund

Lysanlægget ved opvisningsbanen er mere end 30 år gammelt. Anlægget er løbende blevet vedligeholdt. Lamperne, fatningerne, ophænget til lamperne og kabeltrækket er angrebet af rust i en sådan grad, at det ikke længere kan laves. Flere af lamperne er gået helt i stykker. Derfor er lysmængden ikke længere tilstrækkelig på opvisningsbanen.

Facilitetsdækning:

vægtning: 4

Lysanlægget er en forudsætning for at opvisningsbanen kan benyttes i aftentimerne.

Fodboldklub har benyttet opvisningsbanen ca. 6 gange i 2009 og ca. 8 gange i 2010, hvor lyset har været tændt. Det vil koste klubben i størrelsesorden 12-14.000 kr. at leje en anden opvisningsbane pr. gang.

Mangfoldighed i brugergrupper og idrætsgrene:

vægtning: 1

Anlægget benyttes primært af Glostrup Fodbold Klub i aftentimerne.

Samarbejde og synergi

vægtning: 1

Intet at bemærke

Økonomisk vurdering

vægtning: 5

Udgiften er på 600.000 kr. inklusiv uforudsete udgifter.

Driftsudgifter til strøm og normal vedligehold er indarbejdet i Glostrup Idrætsanlægs ramme.

Andet

vægtning: 1

Intet at bemærke

Ønsker til erstatningsfaciliteter

- **Vintertræningsbane til Ejby 68**
- **Depotplads til Ejby 68**

Vægtning: 12

Vægtning: 10

Vintertræningsbane til Ejby 68
Anlægssum: skønnet 0,6 / 2 mio. kr.
Fremsat af Ejby IF 68

Samlet vægtning: 12
Skitseforslag

Baggrund

Ved opførelsen af ny hal i Ejby er Ejby IF 68's grusbane på 20 x 40 meter fjernet. Klubben ønsker en erstatningsbane af samme størrelse som den mistede bane, men med kunstgræs i stedet for grus. Lyset fra den eksisterende bane genanvendes.

Ejby 68 har indhentet tilbud på en bane uden dræn, med 2. generations kunstgræs og der var ikke afsat midler til uforudsete udgifter. Brugerbestyrelsen har besluttet, at der i udviklingsplanen indarbejdes en erstatningsbane med to alternative løsninger.

- 1) Kunstgræsbane med 3. generations gummigranulat (det er bedre egnet til vinterbrug end baner med sandfyld), inklusiv dræn og uforudsete udgifter
- 2) Grusbane inklusiv dræn og uforudsete udgifter

Facilitetsdækning:

vægtning: 4

Der er ingen vintertræningsbane ved Ejby. Den eksisterende kunstgræsbane ved Glostrup Stadion dækker ikke fodboldklubbernes ønsker. Der etableres en kunstgræsbane i Albertslund. Den er lidt større end den eksisterende grusbane, som den placeres ovenpå. Især for børn og unge der træner i Ejby IF er der langt til kunstgræsbanen ved Glostrup Stadion. I det lys er facilitetsdækningen dårlig i lokalområdet. En træningsbane har væsentlig betydning for Ejby IF 68 medlemmer.

Mangfoldighed i brugergrupper og idrætsgrene:

vægtning: 3

Kunstgræsbanen vil primært blive benyttet til fodbold af Ejby 68 samt Partinon fra Hvissinge.

Samarbejde og synergi

vægtning: 1

Intet at bemærke.

Økonomisk vurdering

vægtning: 3

På baggrund af erfaringstal vurderes, at grusbanen kan etableres for 600.000 kr. og kunstgræsbanen kan etableres for 2 mio. kr. Ejby 68 vil bidrage med 200.000 kr. og forventer at kunne bidrage med yderligere 100.000 kr. fra fondsansøgninger. Det gælder uanset hvilken banetype, der etableres. Disse beløb er ikke fratrukket prisen for banerne.

Driftsudgifter: Ejby 68 vil selv stå for daglig vedligehold og afholdelse af udgifter hertil. Glostrup Idrætsanlæg vil inden for driftsrammen hjælpe med årlig dybderensnings af banen.

Såfremt Glostrup Idrætsanlæg skal varetage den daglige vedligeholdelse, skal der tillægges udgifter til køb af lille traktor, materiel skur m.v. til etableringssummen; i alt 375.000 kr. Dertil en årlig driftsudgift på 90.000 kr. til løn m.v.

I modsætning til almindelige græsbaner kan kunstgræsbaner tåle at være fuldt belagt. De benyttes også om sommeren. Banens høje kapacitet og betydning i vintersæsonen skal sættes i forhold til, at det er et forholdsvis dyrt udendørsanlæg.

Andet

vægtning: 1

Intet at bemærke

Depot til Ejby 68
Anlægssum: skønnet 2,8 mio. kr.
Fremsat af Ejby IF 68

Samlet vægtning: 10
Skiteseforslag og tilbud

Baggrund

Ved opførelsen af ny hal i Ejby mistede Ejby IF 68's sine tidligere depotmuligheder i gartnerbygningen. I forvejen havde klubben trængte depotforhold, fordi det var nødvendigt at fjerne en skurvogn i forbindelse med udbygning af klubhuset med mødelokale. Klubbens behov er et skur på 45 m².

Glostrup Idrætsanlæg har været i kontakt med Ejby IF 68, som er indforstået med at ønsket kan imødekommes ved at opføre en bygning af træ med sadeltag og linjer i overensstemmelse med omklædning- og klubhus. Løsningen er på 50 m², men indbefatter også plads til affald.

Facilitetsdækning:

De eksisterende depotfaciliteter ikke tilstrækkelig til klubbens materiel.

vægtning: 4

Mangfoldighed i brugergrupper og idrætsgrene:

Intet at bemærke

vægtning: 1

Samarbejde og synergi

Intet at bemærke.

vægtning: 1

Økonomisk vurdering

Depotfaciliteterne kan etableres for 180.000 kr.
Der er ingen væsentlige driftsudgifter.

vægtning: 3

Andet

Intet at bemærke

vægtning: 1

Indendørsanlæg

- | | |
|---|---------------------|
| • Gymnastik-, kampsports, danse og bevægelseshus | Vægtning: 15 |
| • Wildwasserfluss | Vægtning: 15 |
| • Fodboldbaner til Ejbyhallen | Vægtning: 13 |
| • Varmtvandsbassin | Vægtning: 13 |
| • Sal til styrketræning | Vægtning: 10 |
| • Tennishal | Vægtning: 10 |
| • Bowlinghal | Vægtning: 8 |
| • Atletikhall | Vægtning: 8 |

Gymnastik-, kampsports, danse og bevægelseshus
Anlægssum: skønnet 20 mio. kr.
Fremsat af: Gymnastik, Taekwondo- og bokseklub samt Hvissinge Danseforening

Samlet vægtning: 15
Idé

Baggrund

Gymnastikken, kampsporten, dansen og de bløde bevægelsesformer som yoga er henvist til at udøve deres aktiviteter i træningssale, klassiske gymnastiksale eller idrætshaller. Ingen af disse rum danner de optimale rammer for disse idrætter.

De kan alle få gavn af et bevægelseshus. Det kan indeholde to sale på 600 og 300 m². Det indrettes efter andre normer og standarder end de, der dominerer idrætshallernes rektangulære form uden dagslys. De to rum har et arkitektonisk udtryk, der understøtter aktiviteterne. Fra de bløde linjer, en lavere loftshøjde, dagslyset, spejlene på væggene, gulvet uden streger til springgraven, bokseringen og pladsen til kampsportens spirituelle udtryk. Huset efterspørges især af gymnastik med 600 medlemmer og dernæst af kampidrætterne. Hvissinge Danseforening med 170 medlemmer vil benytte det som supplement til aktiviteter på Nordvangsskolen. Huset bør også rumme baner til squash. Huset vil frigive tid i øvrige haller og sale.

Facilitetsdækning:

vægtning: 3

Gymnastikken, kampsporten (boksning, karate og taekwondo) og dansen repræsenterer tilsammen 1127 aktive idrætsudøvere i kommunen. Dertil kommer de aktive i de bløde bevægelsesformer som yoga m.v. Kommunen råder ikke over faciliteter, der alene er indrettet med øje for disse foreningers behov. Flere af foreningerne efterspørger mere træningstid på attraktive tidspunkter. Etableringen af nye haller vil formentlig minimere kapacitetsudfordringerne, og i Søndervangshallen etableres en springgrav.

Foreningerne ønsker huset placeret ved Glostrup Idrætspark. Hovedparten af medlemmerne kommer i dag fra nærområdet ved Idrætsparken, hvortil der også er gode transportforbindelser. Det foreslås, at det bliver som en tilbygning, så de eksisterende badefaciliteter kan udnyttes. En anden fordel ved placeringen er, at det eksisterende personale kan betjene huset.

Mangfoldighed i brugergrupper og idrætsgrene:

vægtning: 4

Huset rummer mange forskellige organiserede idrætsgrene. Dertil kommer, at baner til squash skaber nye muligheder for selvorganiserede idrætsudøvere.

Samarbejde og synergi

vægtning: 4

Der vil være synergieffekter ved at samle kampidrætterne, og der vil være mulighed for at påbegynde et samarbejde med Team Danmark med henblik på at blive et kraftcenter for kampsport.

Økonomisk vurdering

vægtning: 3

Bevægelseshuset skønnes at koste 20 mio. kr. Prisen for huset kan reduceres, hvis den opføres i tilknytning til Glostrup Idrætspark, hvorved de eksisterende omklædningsfaciliteter kan benyttes. Lokale- og Anlægsfonden kan være interesseret i at støtte opførelsen, idet et af deres aktuelle temaer er alternative træningshuse, som samler idrætter med forskellige kvaliteter.

Driftsudgifterne vil være i størrelsesorden 500.000 kr.

Andet

vægtning: 1

Intet at bemærke

Wildwasserfluss i Glostrup Idrætspark
Anlægssum: skønnet 4 mio. kr.
Fremsat af: Glostrup Idrætsanlæg

Samlet vægtning: 15
Idé

Baggrund

I perioden 2006 til 2008 har Glostrup Fritidscenter oplevet et fald i besøgstallet på ca. 10%. Såfremt tendensen fortsætter får det stor negativ betydning for balancen i driftsøkonomien for Glostrup Fritidscenter, som får ca. 1/3 af budgettet dækket via egenindtægter. Der er behov for at udvikle tilbuddet i Glostrup Fritidscenter, så det kan klare sig i konkurrencen med bl.a. Vestbadet, Albertslund og Ballerup som har varmtvandsbassiner. En udvikling sikrer også, at der er tidssvarende tilbud til borgerne i Glostrup.

En af mulighederne er investering i en wildwasserfluss. Det er i tråd med planen om at udvikle Glostrup Fritidscenter til et nutidigt "Vand- og Kulturhus", som er et indsatsområde i Glostrup Kulturpolitik.

Der er ikke etableret en Wildwasserfluss på Sjælland. Den har en større vanddybde end en vandrutchebane. Den giver en anden oplevelse, er mere populær og har langt større kapacitet end en vandrutchebanerne.

Facilitetsdækning:

vægtning: 4

Der er ikke nogen wildtwasserfluss i Glostrup Fritidscenter, eller i omegnen. Der er en vand rutschebane i Fritidscenteret, som dog er væsentlig forskellig fra en wildtwasserfluss.

Mangfoldighed i brugergrupper og idrætsgrene:

vægtning: 2

En wildtwasserfluss bruges til leg og udfordring for alle aldersgrupper. Man kan f.eks. tage turen sammen med sin familie – og få en fælles oplevelse.

Samarbejde og synergi

vægtning: 1

Intet at bemærke

Økonomisk vurdering

vægtning: 5

Udgiften på 4 mio. kr. er anslået.

Det forventes, at den vil have næsten samme betydning for besøgstallet, som vandrutchebanen havde. Driftsomkostningerne er højere på grund af større elforbrug. Glostrup Fritidscenter vil bidrage med 50% af finansieringen og tilbagebetale denne andel over driften.

Driftsudgifterne er dækket af merindtægten. Merindtægten forventes at være i størrelsesorden 3-500.000 kr. årligt efter afholdelse af merudgifter til strøm og vedligeholdelse.

Andet

vægtning: 3

En wildtwasserfluss er et markant og nyskabende anlæg, som vil være med til at øge kendskabet til Glostrup Kommune. Faciliteten er afgørende for, at Glostrup Idrætsanlæg kan imødegå nedgang i besøgstallet og have balance i driftsøkonomien.

Fodboldbaner til Ejbyhallen
Anskaffelsessum: 85.000 kr.
Fremsat af: Glostrup Idrætsanlæg og fra politisk side

Samlet vægtning 13
Projektforslag

Baggrund

Der er ikke afsat midler til baner i den nye Ejbyhal som indvies i 2011.

Hvissingehallen har tidligere haft en særlig type fodboldbaner som var monteret i gulvet. De blev afmonteret i sommeren 2011, da de var så nedslidte, at de kunne udgøre en sikkerhedsmæssig risiko for brugerne.

For at tilvejebringe gode rammer for indendørs fodbold for børn foreslås det, at der indkøbes et sæt mobile baner til den nye Ejbyhal.

Facilitetsdækning:

vægtning: 4

Fodboldbanerne er forudsætningen for at hallen kan benyttes til indendørs fodbold. Der er dog mulighed for at spille udendørs.

Mangfoldighed i brugergrupper og idrætsgrene:

vægtning: 2

Banerne kan benyttes af foreninger og skoler. Brugen er ikke betinget af banerne.

Samarbejde og synergi

vægtning: 1

Der er intet at bemærke under dette punkt.

Økonomisk vurdering

vægtning: 5

Banerne koster 85.000 kr. Det er en beskedent udgift i forhold til antallet af aktive fodboldspillere, som kan få glæde heraf. Ingen yderligere driftsudgifter.

Andet

vægtning: 1

Intet at bemærke.

Varmtvandsbassin i Glostrup Fritidscenter
Anlægssum: skønnet 4,5 mio. kr.
Fremsat af: Glostrup Idrætsanlæg og fra politisk side

Samlet vægtning: 13
Idé

Baggrund

I perioden 2006 til 2008 har Glostrup Fritidscenter oplevet et fald i besøgstallet på ca. 10%. Såfremt tendensen fortsætter får det stor negativ betydning for balancen i driftsøkonomien for Glostrup Fritidscenter, som får ca. 1/3 af budgettet dækket via egenindtægter. Der er behov for at udvikle tilbuddet i Glostrup Fritidscenter, så det kan klare sig i konkurrencen med bl.a. Vestbadet, Albertslund og Ballerup som har varmtvandsbassiner. En udvikling også sikrer, at der er tidssvarende tilbud til borgerne i Glostrup.

En af mulighederne er investering i et varmtvandsbassin. Det er i tråd med planen om at udvikle Glostrup Fritidscenter til et nutidigt "Vand- og Kulturhus", som er et indsatsområde i Glostrup Kulturpolitik. Varmtvandsbassinet er et tidssvarende tilbud, som er meget populært og henvender sig til en bred brugergruppe.

Det foreslås, at varmtvandsbassinet etableres som en ombygning af det eksisterende undervisningsbassin. Alternativt kan der etableres et nyt bassin. Det vil have væsentligt højere etableringsudgifter, da det vil kræve en udbygning.

Facilitetsdækning:

vægtning: 3

Der er ikke noget varmtvandsbassin i Glostrup med offentlig adgang. Etableringen vil medføre et løft i tilbuddet til borgerne. Varmtvandsbassin bruges af en bred målgruppe.

Borgerne kan tage til nabokommunerne, som har varmtvandsbassiner.

Mangfoldighed i brugergrupper og idrætsgrene:

vægtning: 3

Varmtvandsbassinet bruges først og fremmest til afslapning og velvære samt leg for små og lidt større børn. Dernæst benyttes varmtvandsbassinet til en række genoptræningsformer for bl.a. ældre, gigtpatienter og efter fødselstræning. Fordelene er blandt andet, at varmen er smertelindrende og patienternes ryg og led aflastes, mens de kan lave styrketræningsøvelser i vandet.

Samarbejde og synergi

vægtning: 2

Etableringen af et varmtvandsbassin vil også være til gavn for kommunens genoptræning.

Økonomisk vurdering

vægtning: 3

Udgiften på 4,5 mio. kr. er anslået for etableringen af et nyt bassin. Driftsudgifterne dækkes af merindtægten.

Andet

vægtning: 2

Varmtvandsbassinet vil give flere besøgende, og skabe bedre balance i driftsøkonomien.

Sal til styrketræning
Anlægssum: skønnet 5,5 mio. kr.
Fremsat af: Glostrup Fodboldklub m.fl.

Samlet vægtning: 10
Idé

Baggrund

Foreningerne ønsker, at der etableres et styrketræningsrum i Glostrup Idrætspark til fælles brug for alle foreningerne i Glostrup Kommune. Formålet er at kunne supplere den almindelige træning med målrettet fysisk træning. Dertil kommer, at styrketræning forbedrer genoptræningsmulighederne efter skader. Der kan bygges et rum på 200 m² som en udvidelse af den eksisterende træningssal mellem hal 2 og hal 3 i Glostrup Idrætspark.

Facilitetsdækning:

vægtning: 3

Klubberne har ikke noget fælles rum til styrketræning.

Atletikken og AG-København har i dag et rum på ca. 250 m² under Vestervangsskolen, som er indrettet til styrketræning. Svømmeklubben har et rum på 90 m² i Glostrup Fritidscenter, som er indrettet til styrke- og motionstræning. Alternativt kan foreningerne gå sammen om at udnytte de eksisterende rum og indkøbe mere udstyr.

Glostrup Fritidscenter tilbyder vægt- og motionstræning mod betaling.

Mangfoldighed i brugergrupper og idrætsgrene:

vægtning: 2

Et rum til styrketræning benyttes af den organiserede idræt og primært af de mere seriøse udøvere indenfor de eksisterende idrætsklubber. Sekundært af de almindelige medlemmer og medlemmer der laver genoptræning.

Samarbejde og synergi

vægtning: 2

Klubbernes medlemmer vil lære hinanden at kende i andre sammenhænge.

Økonomisk vurdering

vægtning: 2

Et nyt rum til styrketræning på ca. 200 m² og maskiner koster ca. 5,5 mio. kr.

Det er en forholdsvis dyr løsning i betragtning af, at foreningerne i dag råder over to rum, som er indrettet til styrke- og motionstræning. DGI støtter etableringen af foreningsfitness, hvorfra der kan ansøges om tilskud til indkøb af maskiner.

Driftsudgifterne er afhængige af om Glostrup Idrætsanlæg skal vedligeholde maskinerne. Endvidere kan der muligvis være et afledet indtægtstab i motionscentret i Glostrup Fritidscenter.

Andet

vægtning: 1

Intet at bemærke

Tennishal
Anlægssum: skønnet 6 mio. kr.
Fremsat af: Glostrup Tennisklub

Samlet vægtning: 10
Idé

Baggrund

Glostrup Tennisklub havde primo 2011 221 medlemmer. Tennisklubben har gennem flere år oplevet et fald i antallet af medlemmer. Tennisklubben mener, at frafaldet især skyldes, at mange andre kommuner, kan tilbyde ordentlige indendørs faciliteter i vintersæsonen. Frafaldet sker over vinteren, og man skal ”starte forfra” hver ny sæson.

En indendørs hal vil styrke betingelserne for træning indendørs i vintersæsonen.

Facilitetsdækning

vægtning: 2

Der er ingen tennishal i kommunen. Underlaget i de almindelige haller er ikke optimalt i forhold til tennis. Man kan dog spille tennis på lavere niveau i de normale haller.

Mangfoldighed i brugergrupper og idrætsgrene:

vægtning: 3

En indendørs tennishal vil primært blive medlemmerne af Glostrup Tennisklub. Derudover må det forventes, at skolerne benytter anlægget lejlighedsvis og der er derudover potentiale for udlejning til selvorganiserede idrætsudøvere.

Samarbejde og synergi

vægtning: 1

Intet at bemærke

Økonomisk vurdering

vægtning: 2

Tennisklubben har i dag få medlemmer, som får gavn af investeringen. Modsat vil tennishallen have potentiale til egenindtjening, hvis der afsættes attraktive tider til selvorganiserede idrætsudøvere. Endvidere kan tennishallen formentlig skabe medlemsvækst i klubben.

Driftsudgifterne er pt. ukendte.

Andet

vægtning: 2

Tennis er en traditionsrig idrætsgren, som indgår i undervisningen på skolerne.

Atletikhall
Anlægssum: skønnet 25 mio. kr.
Glostrup IC Atletik

Samlet vægtning: 8
Idé

Baggrund

Glostrup Atletikklub har knap 100 medlemmer, hvoraf de ca. 50 træner aktivt. Atletikklubben ønsker en atletikhall med bl.a. 200 meter løbebane, som kan benyttes til indendørs mesterskaber og træning. Et indendørs anlæg vil styrke betingelserne for træning indendørs i vintersæsonen. I Sverige er der flere atletikudøvere end i Danmark, hvilket muligvis skyldes de bedre vilkår for udøvelsen med flere atletikhaller.

Facilitetsdækning

vægtning: 2

Der er ingen atletikhall i kommunen.

Der er kun få atletikanlæg i Danmark, og de betragtes derfor som regionale anlæg. Der ligger en hall i Ballerup, hvis løbebane er 230 meter og ikke de 200 meter som er det optimale. Endvidere kan der udøves atletik i Klub Danmark hallen i Valby, som har 400 meter bane.

Mangfoldighed i brugergrupper og idrætsgrene:

vægtning: 2

En indendørs atletikhall vil primært blive benyttet af Glostrup IC –Atletik og Motion. Derudover må det forventes, at skolerne benytter anlægget lejlighedsvis.

Samarbejde og synergi

vægtning: 1

En atletikhall er et regionalt anlæg, som med fordel kan etableres i samarbejde med nabokommuner. Mulighederne herfor er ikke undersøgt.

Økonomisk vurdering

vægtning: 1

Prisen for en uopvarmet atletikhall skønnes på baggrund af erfaringstal fra Skjern, at være i størrelsesorden 25 mio. kr.

Driftsudgifterne er pt. ukendte.

Andet

vægtning: 2

Atletik er en traditionsrig idrætsgren, som indgår i undervisningen på skolerne.

Bowlinghal
Anlægssum: skønnet 25 mio. kr.
Fremsat af: IF32 Bowling

Samlet vægtning: 8
Idé

Baggrund

IF32 Bowling ønsker at skabe mulighed for organiseret bowlingaktiviteter for børn og voksne. Klubben har i dag 190 medlemmer. Klubben ønsker, at der etableres en bowlinghal med 12 til 14 baner. I dag koster det 150 til 230 kr. om måneden at dyrke bowling for det enkelte medlem.

Som alternativ til en ny hal ønsker IF32 Bowling, at Folkeoplysningsudvalget giver lokaletilskud til lejen af bowlingbaner. Lokaletilskuddet er reguleret af loven om folkeoplysning, som ikke umiddelbart giver mulighed for at støtte.

Det er pt. ikke undersøgt, om projektet vil stride imod kommunalfuldmagten, og om der er alternative organiseringsmuligheder, som vil være i overensstemmelse med kommunalfuldmagten.

Facilitetsdækning: *vægtning: 3*
Glostrup Kommune har ingen kommunalt ejet bowlinghal, men et privatejet Bowlingcenter.

Mangfoldighed i brugergrupper og idrætsgrene: *vægtning: 2*
En ny bowlinghal kan alene benyttes til bowling. Anlægget kan benyttes af både private og selvorganiserede udøvere.

Samarbejde og synergi *vægtning: 1*
Der er intet at bemærke under dette punkt.

Økonomisk vurdering *vægtning: 1*
Anlægssummen er behæftet med væsentlig usikkerhed, og skønnet ud fra et forventet kvadratmeter antal på 1.000 samt indkøb af udstyr til banerne. Anlægget er dyrt sammenholdt med antallet af aktive medlemmer i klubben.

Driftsudgifter og indtægter er pt. ukendt.

Andet *vægtning: 1*
Intet at bemærke

Udendørsanlæg

- | | |
|-------------------------------------|--------------|
| • Idrætslegeplads | Vægtning: 16 |
| • Minikunstgræsbaner i byens rum | Vægtning: 15 |
| • Træningspavillon i Solvangsparken | Vægtning: 14 |
| • Lys på tennisbanerne | Vægtning: 13 |
| • Lysløbeløjpe | Vægtning: 12 |
| • Kunstgræsbaner til tennis | Vægtning: 11 |
| • Skøjtebane med kunstis | Vægtning: 11 |

Idrætslegeplads
Anlægssum: skønnet 2,5 mio. kr.
Fremsat af: Glostrup Idrætsanlæg

Samlet vægtning: 16
Idé

Baggrund

Idrætslegepladsen er et sted, hvor der er fri adgang, åbent hver dag hele året rundt, mange lege- og idrætsmuligheder for forskellige aldersgrupper, og et sted hvor alle aktiviteter er selvorganiserede og foregår på brugernes egne præmisser. Der er ingen fastlagte regler og normer for, hvornår og hvordan man skal lege og dyrke idræt.

Idrætslegepladsen er ikke standardiseret. Den kan bestå af kunststofbelægning til bold- og ketcherspil, streetarealer og ramper til rulleskøjter, skateboards og cykler, boldmur, diverse legemuligheder og træningsfaciliteter. Udgiften afhænger af ambitionsniveauet og ligger typisk mellem 1 og 4 mio. kr. Bl.a. faciliteterne til rulleskøjter, skateboards og bmx-cykler er væsentlige, da der ikke er sådanne i Glostrup.

Idrætslegepladsen kan med fordel placeres ved en skole. Forudsætning er, at den er indbydende og åben for alle - den må ikke opleves som tilhørende skolen, og lukket for andre. En anden god placering er ved trekantsarealet ved Glostrup Stadion. Det såkaldte trekantsareal ligger overfor Vestervangsskolen, og har tidligere været benyttet til ekstra parkeringspladser.

Facilitetsdækning:

vægtning: 4

Der er igen egentlige idrætslegepladser i kommunen. Der er ej heller nogle ramper eller baner til skøjteløb og skateboards. Potentialet i de decentrale idrætsanlæg er ikke udnyttet. På skovvangsskolen er der i dag en belyst multibane, på Nordvangsskolen er der asfalterede arealer til bevægelse og på Søndervangsskolen er der et boldareal bag skolen. Det foreslås, at idrætslegepladsen placeres på trekantsarealet overfor Vestervangsskolen med mobile elementer, alternativt ved Ejby Skole. Det bemærkes, at trekantsarealet er disponeret til parkering.

Mangfoldighed i brugergrupper og idrætsgrene:

vægtning: 4

Idrætslegepladsen henvender sig i sin indretning til en meget bredt sammensat målgruppe med hensyn til såvel alder og interesser. Der kan udøves en mangfoldighed af idrætsgrene og lege; fra boldspil, ketchersport til rulleskøjteløb, fysisk træning og socialt samvær.

Samarbejde og synergi

vægtning: 3

I børnepolitikken 2009 til 2013 er det bestemt, at der nedsættes en projektgruppe, der analyserer de fysiske og økonomiske muligheder for at etablere "aktivitetsrum", der i lighed med projektet "Åben hal" giver mulighed for at fremme aktiviteter, hvor det enkelte barn eller børnegruppe selv tilrettelægger deres fysiske udfoldelser. Det kunne fx være kunstgræsbaner, overdækninger på pladser, vandlegeplads, elektronisk legeplads, idrætslegepladser mv. Idrætslegepladsen er således i forlængelse af tankerne i børnepolitikken.

Økonomisk vurdering

vægtning: 4

Med en anlægssum på 2,5 mio. kr. kan der etableres en alsidig idrætslegeplads. I lighed med andre decentrale idrætsanlæg er idrætslegepladsen billig at opføre i forhold til aktivitetsmuligheder, den giver. Hvis projektet er særlig godt, kan der muligvis opnås støtte fra Lokale- og Anlægsskuffonden. Driftsudgifterne forventes at være 150.000 kr. årligt.

Andet

vægtning: 1

Intet at bemærke

Minikunstgræsbane i byens rum
Anlægssum: skønnet op til 0,8 mio. kr. pr. bane
Fremsat af: Glostrup Idrætsanlæg og Glostrup Fodboldklub

Samlet vægtning: 15
Idé

Baggrund for projektet

Glostrup Idrætsanlæg ønsker at fremme ”gadefodbolden” ved at anlægge et en til to minikunstgræsbaner i byens rum. Minikunstgræsbaner i byens rum er primært rettet mod den selvorganiserede idræt. Det understøtter også interessen for fodbold generelt til gavn for de eksisterende boldklubber.

Minikunstgræsbanerne skal placeres decentralt og nært til boliger. Mulige placeringer er ved Skovvangsskolen i Hvissinge, ved de almennyttige boliger v/Glentevej og ved det tomme rangerareal langs med jernbanen i forbindelse med at det byudvikles.

Facilitetsdækning

vægtning: 3

Fodbold er en af de mest dyrkede idrætsgrene. Minikunstgræsbaner i byens rum vil føre til et samlet øget udbud af baner og kan forlænge ”græssæsonen” til også at indbefatte vinterhalvåret.

Mangfoldighed i forhold til idrætsgrene og brugergrupper

vægtning: 3

Minikunstgræsbaner vil primært være anvendelige til fodbold. Banerne kan også gøres multifunktionelle og anvendes til volleyball, hockey m.m.

Brugergrupper vil være alle med lyst til at spille ”gadefodbold” - børn, unge, voksne og ældre og med forskellig social og etnisk baggrund. Banerne anlægges primært til fri benyttelse for den selvorganiserede idræt, men den organiserede idræt vil også kunne gøre brug af dem. Skoler og institutioner i byen vil ligeledes kunne bruge banerne.

Samarbejde og synergi

vægtning: 3

Der vil være synergieffekter forbundet med placering af åbne boldbaner omkranset af byen, med alle dens forskellige brugere. Mere formaliseret samarbejde kan man forestille sig i forhold til skoler, erhverv, institutioner, boligforeninger m.m.

Økonomi

vægtning: 3

Anlægssummen for minikunstgræsbaner anslås til at ligge mellem ca. 0,4 og 0,8 mio. kr. afhængig af banestørrelse og lokalitet.

Driftsudgifterne er pt. ikke undersøgt.

Andet

vægtning: 3

Anlæggelse af minikunstgræsbaner i byens rum har nyskabende karakter.

Træningspavillon i Solvangsparken
Anlægssum: 0,4 mio. kr.
Fremsat af Glostrup Idrætsanlæg og fra politisk side

Samlet vægtning: 14
Projektforslag

Baggrund for projektet

Styrketræning er en af de mest populære idrætsaktiviteter blandt voksne. Langt størsteparten af styrketræningen finder sted i fitnessinstitutter, og foregår ud fra samme koncept med en relativ høj pris for at deltage.

Lokale- og Anlægsfonden har derfor udviklet et træningsanlæg, som danner grundlag for en ny træningskultur for alle. Grundtanken er, at styrketræningen kan foregå i det fri og være gratis for alle. Styrketræningen kan både stå alene og være knyttet til andre aktiviteter som løbe, vandre eller cykelture. Endvidere lægges der op til en helhedstræning, idet der både er øvelser for styrke, koordination, balance og smidighed.

Træningsanlægget, den såkaldte træningspavillon, består af 15 forskellige træningspladser (apparater), som tilsammen giver mulighed for alsidig grundtræning. Træningspladserne hører sammen i én enhed, som har høj arkitektonisk kvalitet.

Pavillonen er overdækket og fylder omkring 8 x 8 meter, og kan indplaceres forskellige steder i byrummet.

Facilitetsdækning

vægtning: 3

Styrketræning er den fjerde mest populære idrætsgren og dyrkes af mere end hver tiende voksne. Der er p.t. opstillet en træningspavillon på et midlertidigt BKO (Bevægelses Klart Område) i Ørestad, som benyttes i vidt omfang. Givet den store efterspørgsel efter vægttræning forventes der en betydelig brug af træningspavillonen.

Mangfoldighed i brugergrupper og idrætsgrene

vægtning: 3

Træningspavillonen henvender sig både til idrætsudøvere, som dyrker vægttræning for sig selv og til de, som dyrker som supplement til anden idræt. Styrketræning dyrkes af såvel unge, voksne som ældre. Træningspavillonen kan benyttes af organiserede og selvorganiserede borgere.

Træningspavillonen byder på øvelser for styrke, koordination, balance og smidighed.

Samarbejde og synergi

vægtning: 2

Det er oplagt at placere træningspavillonen i relation til eksisterende idrætsanlæg og ved "ruter", som især bruges af motionsløbere.

Økonomi

vægtning: 4

Træningspavillonen koster omkring 0,4 mio. kr., hvilket er billigt i relation til dens mange muligheder og sammenlignet med konventionelle træningsredskaber. Lokale- og Anlægsfonden har tidligere vist interesse for projektet. Driftsudgifterne er i størrelsesorden 35.000 kr. årligt.

Andet

vægtning: 2

Træningspavillonen fordrer en ny træningskultur i det fri, som er tilgængelig for alle.

Lys på tennisbanerne
Anlægssum: 190.000 kr.
Fremsat af: Glostrup Tennisklub

Samlet vægtning: 13
Skitseforslag

Baggrund

Glostrup Tennisklub ønsker, at der etableres lys på to af tennisbanerne. Det giver mulighed for at udnytte faciliteterne bedre end i dag. I maj og fra ultimo august til medio oktober er der ikke tilstrækkeligt naturligt lys til, at de kan spille om aftenen.

Facilitetsdækning:

vægtning: 3

Glostrup Kommune har ingen tennisbaner med belysning. Lyset vil øge anvendeligheden af det eksisterende anlæg i en væsentlig del af sæsonen og derigennem forbedre facilitetsdækningen.

Mangfoldighed i brugergrupper og idrætsgrene:

vægtning: 3

Tennisanlægget benyttes alene af tennisklubben. Når det nye betalingssystem virker, kan ledig banekapacitet udlejes til selvorganiseret brugere. Lysanlægget øger ikke i sig selv mangfoldigheden i forhold til brugergrupper og idrætsgrene. Men lysanlægget giver bedre kapacitet og det åbner for adgangen for selvorganiserede udøvere.

Samarbejde og synergi

vægtning: 1

Der er intet at bemærke under dette punkt.

Økonomisk vurdering

vægtning: 5

Anlægssummen er vurderet til 190.000 kr.

Øgningen af anlæggets kapacitet ved etableringen af lysanlægget er væsentlig sammenlignet med de årlige driftsudgifter til tennisanlægget. Det taler for, at det "betaler sig", at investere i et lysanlæg. Dertil kommer, at tennisklubben selv vil bidrage med 40.000 kr. Driftsudgifterne til strøm kan afholdes af klubben.

Andet

vægtning: 1

Intet at bemærke

Lysløbeløjpe
Anlægssum: skønnet 0,8 mio. kr.
Fremsat af: Glostrup Idrætsanlæg

Samlet vægtning: 12
Idé

Baggrund

Løbetræning er den suverænt mest udbredte idrætsaktivitet i Danmark. Hver fjerde dansker løber jævnligt.

I parkerne er der stier, som er gode at løbe på. Men efter mørkets frembrud er det vanskeligt at se, hvor man træder. I en stor del af året er løberne derfor henvist til veje og fortove med de gener, der følger.

Det foreslås derfor, at der etableres en lysløbeløjpe i centralt beliggende i Glostrup. Den skal have bløde underlag evt. med flis. Den er normalt 2-3 km. lang og skal ligge centralt. Belysningen skal være ledelys, der ikke skæmmer parkens udseende og tager hensyn til dyrelivet. Lyset slukker på fastlagt tidspunkt. Der er afstandssten på ruten.

Facilitetsdækning:

vægtning: 3

Der er ingen lysløbeløjper i Glostrup.

Det kan etableres i Egeparken og området omkring Glostrup Idrætspark eller i Solvangsparken.

Mangfoldighed i brugergrupper og idrætsgrene:

vægtning: 3

Lyseløberuten vil blive benyttet til løb og gang af en meget bred og stor målgruppe.

Samarbejde og synergi

vægtning: 1

Intet at bemærke.

Økonomisk vurdering

vægtning: 3

Lysløbeløjpen er skønnet at koste 0,8 mio. kr.

Økonomien afhænger af, om der lægges ny sti (v/Idrætsparken) eller om eksisterende sti benyttes.

Driftsudgifterne er pt. ikke undersøgt.

Andet

vægtning: 2

Lysløberuten er et nyskabende anlæg

Kunstgræsbaner til tennis
Anlægssum: skønnet 1 mio. kr.
Fremsat af: Glostrup Tennisklub

Samlet vægtning: 11
Idé

Baggrund

Tennisklubben har knap 200 medlemmer. De ønsker, at der etableres 2 kunstgræsbaner med lys til tennis. Det forslås, at banerne placeres der, hvor der tidligere var friluftsbad. Etablering af kunstgræsbaner til tennis sikrer tennisklubben en betydeligt længere sæson. De klubber, der har kunstunderlag spiller tennis udendørs, så længe der ikke er sne og frost.

Kunstbanerne består af 1. generations kunstgræs med sand. De kan bl.a. bruges af de helt små årgange inden for fodbold til træning i vintermånederne. Det vil frigive indendørs timer i hallerne.

Facilitetsdækning:

vægtning: 3

Der er ingen kunstgræsbaner til tennis i Glostrup Kommune. Til gengæld har tennis enkelte tider i hallerne i vintersæsonen. Faciliteten vil forlænge udendørssæsonen for tennisklubben.

Det vurderes, at de eksisterende baner fuldt ud dækker tennisklubbens nuværende facilitetsbehov i sommersæsonen. Kunstgræsbanerne vil formentlig ikke blive benyttet i væsentligt omfang, så længe der kan spilles på de traditionelle baner.

Mangfoldighed i brugergrupper og idrætsgrene:

vægtning: 3

Banerne vil primært benyttes til tennis og sekundært til fodbold – dog kun til de mindre udøvere. Banerne kan også bruges af selvorganiserede idrætsudøvere.

Samarbejde og synergi

vægtning: 1

Intet at bemærke.

Økonomisk vurdering

vægtning: 3

Kunstgræsbanerne og lysanlæg er skønnet at koste 1 mio. kr.

Kunstgræsbanerne til tennis er en udendørs facilitet, der er billig at opføre sammenlignet med eksempelvis en hal til tennis med tilsvarende kapacitet. Modsat vil banerne formentlig ikke blive benyttet i sommersæsonen, hvorfor udnyttelsen ikke er optimal.

Driftsudgiften kan afholdes inden for rammen, såfremt banerne erstatter eksisterende baner.

Andet

vægtning: 1

Intet at bemærke

Skøjtebane med kunstis
Anlægssum: skønnet 0,5 mio. kr.
Fremsat: fra politisk side

Samlet vægtning: 11
Idé

Baggrund

Skøjtebaner af kunstis er en ny og miljøvenlig facilitet, som gør det muligt at løbe på skøjter udendørs hele året rundt. Banerne bliver stadigt bedre og bedre. Friktionen er stadig højere end på skøjtebaner af is. Banerne er dog velegnet til motion og leg.

Det forslås, at en bane placeres ved Glostrup Fritidscenter, der samtidig kan stå få udlejningen af skøjter.

Facilitetsdækning:

vægtning: 3

Der er ingen skøjtebaner i Glostrup.

Der er skøjtebaner i omegnskommunerne, som borgerne kan tage til.

Mangfoldighed i brugergrupper og idrætsgrene:

vægtning: 3

Skøjtebanen vil blive benyttet af børn og unge samt familier. Den er ikke egnet til organiseret idræt.

Samarbejde og synergi

vægtning: 1

Intet at bemærke.

Økonomisk vurdering

vægtning: 3

Skøjtebanen skønnes at koste 0,5 mio. kr. Prisen er meget afhængig af underlagets kvalitet, og skønnet ud fra 300 kvadratmetre.

Leverandøren forventer, at der skal bruges 10 til 15 timer om ugen på passe en udendørs skøjtebane af kunstis. Den skal bl.a. renholdes løbende. Driftsudgifterne forventes at være 12.500 kr. pr. måned banen er i drift.

Andet

vægtning: 1

Intet at bemærke

Kunstgræsbane ved Østervangbanerne
Anlægssum: skønnet 2,5 mio. kr.
Fremsat af Glostrup Fodboldklub

Samlet vægtning: 10
Skitseforslag

Baggrund

Glostrup Fodboldklub v/BGA har fremsendt en skitsering af klubbens vision og ønsker til Kulturudvalget, som har videresendt disse ønsker til Brugerbestyrelsen med henblik på at de indarbejdes i udviklingsplanen.

Klubben ønsker, at spillerne får bedre mulighed for at få vintertræning. Ifølge BGA skal klubben tilbyde 3 ugentlige træningspas og 1 ugentlig kamptid til førstehold fra U15 til Senior for at få B-licens i 2013.

Klubben ønsker derfor, at der etableres en 7 mands kunstgræsbane (50 x 65) på Østervangs anlægget.

Glostrup Idrætsanlæg har foreslået klubben to alternative løsninger. A) en 7 mands kunstgræsbane placeret ved Glostrup Idrætspark. Klubben vil også være tilfreds hermed; én tæt 2. prioritet. B) at der etableres en kunstgræsbane i Ejby i fuld størrelse, hvilket frigiver kapacitet fra Ejby på kunstgræsbanen ved idrætsparken. Glostrup Fodboldklub er også positive overfor denne løsning, som dog betragtes som en "nødløsning".

Facilitetsdækning:

vægtning: 3

Der er ingen vintertræningsbane ved Østervangbanerne. eksisterende kunstgræsbane ved Glostrup Stadion dækker ikke fodboldklubbernes ønsker. Der etableres en kunstgræsbane i Albertslund. Den er lidt større end den eksisterende grusbane, som den placeres ovenpå.

Mangfoldighed i brugergrupper og idrætsgrene:

vægtning: 2

Kunstgræsbanen vil primært blive benyttet til fodbold af Glostrup Fodboldklub.

Samarbejde og synergi

vægtning: 1

Intet at bemærke.

Økonomisk vurdering

vægtning: 3

På baggrund af erfaringstal vurderes, at kunstgræsbanen kan etableres for 2,5 mio. kr. Såfremt banen etableres ved Østervangbanerne skal der tillægges 375.000 kr. til etablering af depot og indkøb af lille traktor samt tilbehør.

Den årlige driftsudgift er i størrelsesordenen 120.000 ved etablering ved Idrætsparken og 160.000 kr. ved etablering ved Østervangbanerne.

I modsætning til almindelige græsbaner kan kunstgræsbaner tåle at være fuldt belagt. De benyttes også om sommeren. Banens høje kapacitet og betydning i vintersæsonen skal sættes i forhold til, at det er et forholdsvis dyrt udendørsanlæg.

Andet

vægtning: 1

Intet at bemærke.

Udendørs træningsareal ved træningssal 2
Anlægssum: skønnet til 350.000 kr.
Fremsat af: Glostrup Taekwondo klub

Samlet vægtning: 9
Idé

Baggrund for projektet

Glostrup Taekwondo klub og (ifølge Glostrup Taekwondo klub også Glostrup Bokseklub) ønsker at have mulighed for at træne udendørs om sommeren.

De træner i dag i træningssal to i Glostrup Idrætspark. Træningssalen ligger mellem de to haller. I forlængelse af træningssalen er et grønt areal, som klubberne i dag lejlighedsvist benytter til udendørs træning.

Hvis området skal være optimalt, skal området drænes, der skal etableres en egnet belægning og stolper som diverse sække m.v. kan hænges op i.

Facilitetsdækning

vægtning: 2

Kampsportsklubberne har i dag mulighed for at benytte de eksisterende faciliteter; især træningssal 2. Udendørsfaciliteterne vil være et supplement til det eksisterende.

Mangfoldighed i forhold til idrætsgrene og brugergrupper

vægtning: 2

Det vil primært være Taekwondo og bokseklubbens medlemmer, der får glæde af arealet.

Samarbejde og synergi

vægtning: 1

Intet at bemærke.

Økonomi

vægtning: 3

Anlægssummen er anslået til 350.000 kr. Det kan overvejes at lave et mindre projekt, uden dræn og underlag til ca. 100.000 kr. til ny dør, stolper og udendørs udstyr. Driftsudgifterne kan afholdes inden for rammen, såfremt klubberne pålægges at afholde udgift til nyindkøb og vedligeholdelse af udstyr.

Andet

vægtning: 1

Intet at bemærke

Klubhuse

- **Klub- og cafemiljø i Glostrup Idrætspark**

Vægtning: 11

Klub og cafemiljø i Glostrup Idrætspark

Anlægssum: skønnet 0,8 mio. kr.

Fremsat af: Glostrup Idrætsanlæg og en række foreninger; især håndbold, Taekwondo

Samlet vægtning: 11

Skitseforslag

Baggrund

En del af klubberne som afvikler deres kampe og træning i Glostrup Idrætspark har ikke et klubrum til tredje halvleg; det sociale samvær efter kamp og træning. Det gælder bl.a. håndboldklubben, badminton, taekwondo, boksning samt IF 32 motion og trivsel. Her er det typiske billede, at udøverne ikke "hygger" efter træning.

Klubberne ønsker, at der etableres et cafémiljø i Glostrup Idrætspark. Cafémiljøet skal skabe attraktive rammer for tredje halvleg og fremme det sociale samspil i de enkelte klubber og på tværs af klubberne. Dermed udnyttes idrættens potentiale for at skabe interaktion, hygge og danne venskaber på tværs af gængse miljøer. Håndboldklubben vil etablere en lektiecafé i den forbindelse. Der er et skitseforslag, som viser, hvordan foyeren kan indrettes, så den også rummer et cafémiljø.

Glostrup Idrætspark er på godt og ondt blevet et naturligt samlingssted for 20-40 børn og unge, som ikke ønsker at benytte tilbuddene i de formelle børne- og ungdomsklubber. Det positive er, at de fristes til at benytte hallen til diverse former for boldspil, når den ikke benyttes af foreningerne. Der er dog eksempler på chikane af andre brugere og personale samt hærværk.

I Børnepolitikken for 2009 til 2013 peges der på, at fritidslivet også skal inkludere børn, der har et særligt behov for at blive tilknyttet aktiviteter og fællesskaber. Et af de obligatoriske tiltag er nedsættelsen af en arbejdsgruppe, "som undersøger mulighederne for, at der i samarbejde med klubberne etableres uformelle drop-in-steder for især de store børn, der ikke længere stabilt kommer i klubberne". Cafémiljøet kan indrettes, så det også kan rumme disse børn. Hvis sammenblandingen af grupperne skal lykkes kræver det, at der afsættes pædagogiske ressourcer, så der i de udsatte tidsrum er voksne tilstede.

Facilitetsdækning:

vægtning: 3

Flere af klubberne - især håndbold og taekwondo - savner et klubrum til socialt samvær. Foyeren kan indrettes til et fælles mødested for klubberne, som også er åbent for børn og unge uden tilknytning til foreningslivet. Foyeren indeholder et udsalg/køkken. Alternativ kan klubbrummene ved hal 2 og 3 indrettes til ét fælles klubrum for foreningslivet, som er lukket for børn og unge, der ikke er tilknyttet foreningslivet. Der er intet godkendt køkken.

Mangfoldighed i brugergrupper og idrætsgrene:

vægtning: 1

Cafémiljøet styrker ikke i sig selv mangfoldigheden af idrætsmuligheder og brugergrupper.

Samarbejde og synergi

vægtning: 3

Cafémiljøet kan være et af de uformelle drop-in-steder, der etableres i samarbejde med børne- og ungdomsklubberne. Cafémiljøet understøtter dermed børnepolitikken.

Økonomisk vurdering

vægtning: 3

Anlægssummen er skønnet til 0,8 mio. kr. på baggrund af skitseforslag. Initiativet kan betragtes som del af den forebyggende socialpolitiske indsats. Der vil være driftsudgift til pædagogisk personale.

Andet

vægtning: 1

Intet at bemærke

Bilag 2 - Facilitetsdækningen i Glostrup

	Glostrup	Hovedstaden	Danmark
Seneste opdatering	10-12-2007	31-03-2008	31-03-2008
Indbyggertal	20673	1645729	5475695
	Forh.tal	Forh.tal	Forh.tal
Haller, idrætslokaler og gymnastiksale	1216	1447	1230
Idrætshal over 800 m ²	5168	4742	3371
Idrætslokaler og gymnastiksale 300 m ² -799 m ²	2297	7619	5239
Idrætslokaler og gymnastiksale under 300 m ²	5168	2867	3076
Hvor mange af ovenstående idrætshaller/idrætslokaler/gymnastiksale benyttes minimum en gang ugentligt til kulturelle formål (teater, musik, film m.v)?	-	-	-
Svømmehaller	20673	10827	9344
Svømmehaller min. 25 m bassin	20673	26544	20663
Andre svømmefaciliteter (Friluftsbade, badelande, svømmehaller under 25m)	-	28872	25951
Kurbade / Velværecentre o.lign	-	109715	96064
Havne- og søbade	-	91429	103315
Atletikanlæg	6891	22857	10591
Atletikstadion m. 400m bane og min 2 spring og 3 kast	20673	60952	35327
Mindre atletikanlæg	10336	39184	15381
Indendørs atletikanlæg	-	548576	912615
Skøjteanlæg	-	86617	77122
Skøjtehaller	-	164572	219027
Mobile skøjtebaner og andre udendørs skøjtefaciliteter	-	182858	119036
Boldbaner	795	1276	734
Fodboldbaner (11 mands) naturgræs	1378	2109	1089
Fodboldbaner (11 mands) kunstgræs	-	53088	96064
Fodboldbaner (11 mands) jord/grus	20673	19828	19417
Andre udendørs boldbaner	2067	4166	2624
Øvrige idrætsfaciliteter	516	571	454
Badmintonbaner	1033	1358	1211
Bandebaner (fast belægning)	-	17507	22815
Bandebaner (løs belægning)	-	164572	101401
Beachvollybaner	20673	51429	21557
Bowlinganlæg	20673	96807	44882
Golfanlæg	-	44479	26841
Idrætslegepladser	-	109715	39393
Klatreanlæg	-	63297	43115
Motionscentre/Styrketræningscentre	10336	10034	8650
Motorsportsanlæg	-	117552	48457
Petanque og bocciabaner	4134	5325	3546
Ridebaneanlæg	20673	18285	8719
Ro-, kano- og kajakklubber	-	26544	27242
Ro-, kano- og kajakanlæg	-	548576	782242
Rulleskøjteløjper/baner + speedskaterbaner	-	78368	109513
Skaterbaner/anlæg	-	74805	43805
Skydeanlæg	20673	19828	8961
Squashbaner	-	36571	27937

Strandsportsanlæg	20673	205716	69312
Tennisbaner	2584	2675	2478
Skianlæg	-	274288	421207
Alpin (1-3 pister)	-	822864	912615
Alpin (mere end 3 pister)	-	-	-
Langrend (indtil 20 km)	-	822864	1368923
Langrend (mere end 20 km)	-	1645729	5475695
Skihoplanlæg	-	-	5475695
Indendørs skianlæg	-	1645729	5475695
Friluftsliv	5168	4342	2918
Hytter	5168	6772	5009
Lejrpladser og andre friluftsanlæg	-	22239	11750
Lystbådehavne	-	26544	17273
Kulturfaciliteter	6891	4496	3098
Biografer	20673	28374	30252
Museer	-	17888	11062
Friluftsscener	-	78368	64419
Teatre (professionelle)	-	35015	52650
Teatre (amatør med råderet over egne lokaler)	20673	60952	50700
Musikhuse	-	74805	49330
Kulturhuse	20673	16623	8017
Klublokaler- og øvelokaler	666	1401	840
Klublokaler til idrætsforeninger	1476	2720	1522
Klublokaler til andre foreninger	1216	5159	2546
Øvelokaler til musik	-	6582	7120